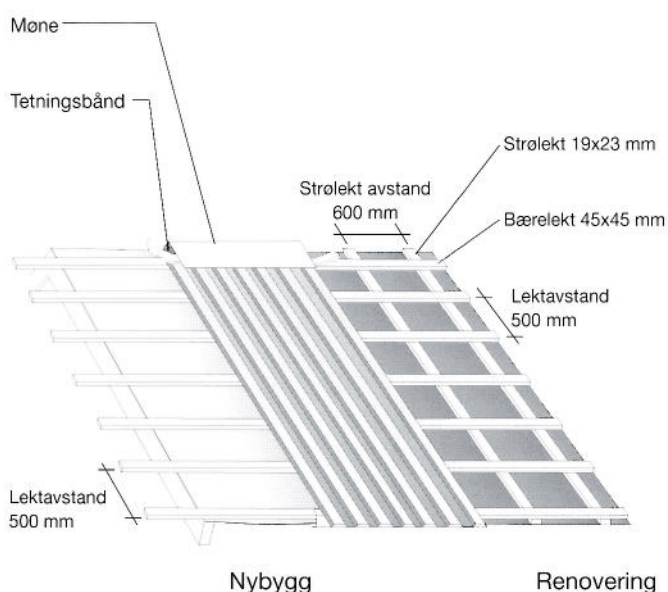


Monteringsanvisning Trapets 20

Faste funksjoner og frir fantasier

Trapesprofilen er klassikeren blant de profilerte stålplatene for tak og fasade. Blant de mange moderne bygningskonstruksjonene finner vi disse i helt nye kombinasjoner, ofte i vellykkede kombinasjoner med andre materialer og blikkprofiler.



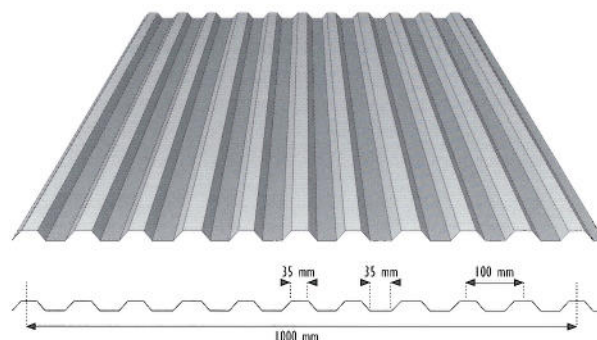
Innfesting

Selvborende skrue 4,8x35 mm brukes til innfesting av platene. Skruen festes i profilbunnen og trekkes til inntil pakningen er synlig rundt skiven, dog ikke mer synlig enn at pakningen sett ovenfra bøyer seg ca. 1 mm. Sett en ekstra skrue i kantsonen (møne, takskjegg).

Kapping av plater

Platene bør kappes med niblingsmaskin eller med en niblertilsats for bormaskin. Det går også an å bruke en fintannet stikksag for metall. Vinkelsliper eller annen metode som er gnistdannende må ikke brukes, da gnister og varme skader lakken på platen.

TR 20



Montering

Ved nybygg:

Bruk godkjent undertak eller lekt direkte på takstolene.

Ved renovering:

- Hvis taket er helt plant, kan man om nødvendig feste platene direkte på underlaget. Dette er kun unntaksvis, og vi anbefaler på det sterkeste at man bruker lekt.
- Lekten festes med 2 stk. galvaniserte spiker 100x4 mm gjennom strølekten. Alternativt brukes lektskrue.

Montering

Monter platene i den retningen det vanligvis blåser fra. Den første platen monteres ved enden av taket eller vegg. Rett inn og fest ordentlig. Etterfølgende plater monteres som vist på bildet. Ved skjøting av lengder bør platen dekke neste lengde med en skjøt på 200 mm på tak og minst 100 mm på veggplate. Sideoverlappingen bør være minst en profiltopp. På spesielt værutsatte steder kan det være nødvendig å legge over to profiltopper.

Retting av tak

Mål differansen mellom diagonalene. Er denne større enn 20 mm skal taket rettes opp.



Monteringsanvisning Fantompanne

Generelt: Monteringen krever ikke spesialverktøy. Det er imidlertid en fordel dersom du har en bormaskin med trinnløst variabel hastighet, samt med revers. Du kapper platene med en stikksag eller en platesaks. Niblingsmaskin gjør kappingen enklere. OBS! Kappskive må ikke brukes, da gnister fra klingene ødelegger overflatesjiktet på platen.

Platene monteres i følgende rekkefølge ved full lengde på platen.

Begynn monteringen fra venstre side. Plate 1 festes med en skruer øverst og nederst i lekten (se skisse 2). Deretter stikkes plate 2 under plate 1 og legges jevnt i forkant. Skru sammen platene med overlappsskrue (se skisse 5). Plate 3 monteres på samme måte som plate 2. Når den tredje platen er montert, kan alle tre platene justeres i rett vinkel på takskjegget ved å lette på en av skruene i øvre venstre hjørne på plate 1. Deretter skrues platene 1-3 fast i tre- eller blikklekten.

Ved 2 eller flere plater påbegynnes monteringen fra venstre.

Platene 1-2 skrues sammen i lengderetningen (se skisse 3). Skru deretter fast platene 1-2 med en skruer øverst og nederst (se skisse). Skru sammen platene 3-4 i lengderetning som plate 1-2. Skyv platene 3-4 under plate 1-2 og legg dem jevnt i forkant. Skru sammen platene med overlappsskrue (se skisse 4). Platene 5-6 skrues sammen med plate 3-4. Etter at platene 1-6 er satt sammen, kan de justeres i rett vinkel på takskjegget ved å lette på en av skruene i plate 1-2. Deretter skrues platene fast i tre- eller blikklekten.

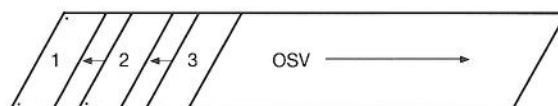


Skisse: 1

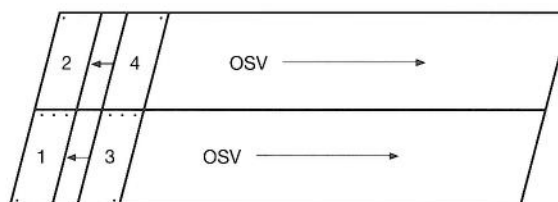
Fantompanne monteres for beste resultat på råtak med not og fjær min 19 mm og underlagspapp. Strølekt plasseres ut c/c 600 mm i takfallets retning.

Lekting med Bærelekt:

Fantompanne: c/c 250 mm ved takskjegg, deretter 350 mm



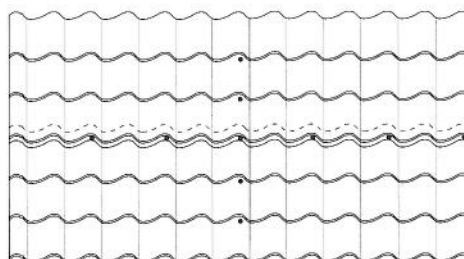
Skisse: 2



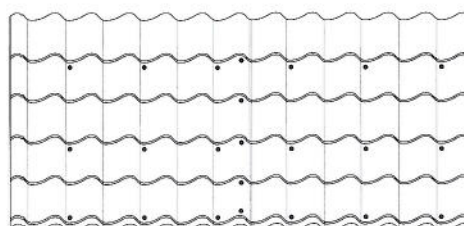
Skisse: 3

Innfestingsskjema

Skrue i annenhver profilbunn foran pressekant, på annenhver pannerekke med 4,8 x 35 mm. 4,8 x 19 mm monteres i profiltoppen foran hver pressekant (se skisse).



Skisse: 4 Skjema ved skjøting. Bruk skrue Ø 4,8 x 19 mm



Skisse: 5 Skjema for skruing. Bruk skrue T 4,8 x 35 mm

Fantompannes kombinasjonsmuligheter og standardlengder		
490 mm, 1190 mm, 2240 mm, 3640 mm. Dekkbredde 1080 mm		
Ved bruk av kombinasjonsmuligheter	Betalen man for	Effektiv lengde
1x490	490	490
2x490	980	840
1x1190	1190	1190
1x490 + 1x1190	1680	1540
2x490 + 1x1190	2170	1890
1x2240	2240	2240
1x490 + 1x2240	2730	2590
2x490 + 1x2240	3220	2940
1x1190 + 1x2240	3430	3290
1x3640	3640	3640
1x490 + 1x3640	4130	3990
2x490 + 1x3640	4620	4340
1x1190 + 1x3640	4830	4690
1x490 + 1x1190 + 1x3640	5320	5040
2x490 + 1x1190 + 1x3640	5810	5390
1x2240 + 1x3640	5880	5740
1x490 + 1x2240 + 1x3640	6370	6090
2x490 + 1x2240 + 1x3640	6860	6440
1x1190 + 1x2240 + 1x3640	7070	6790